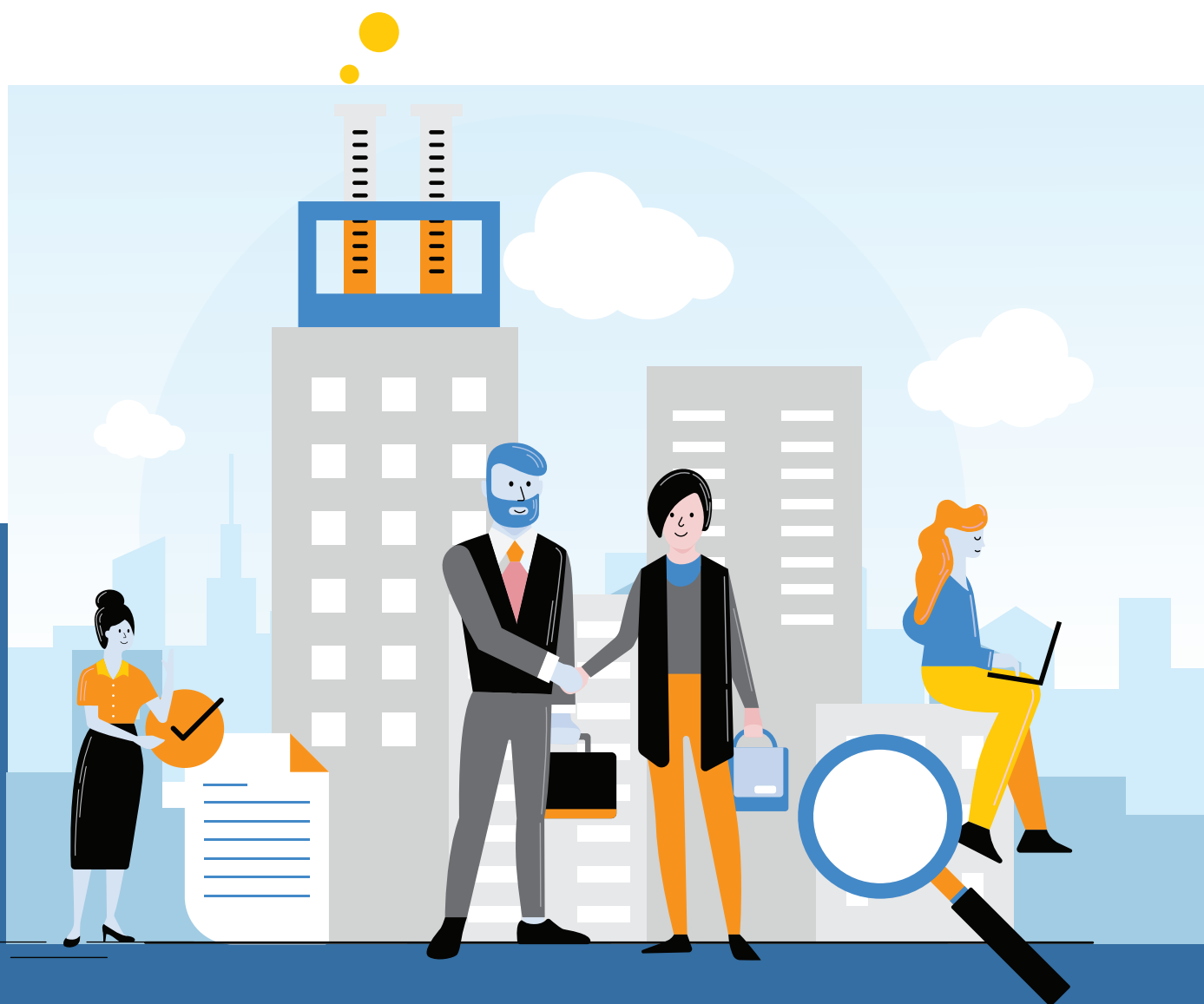




ГЕНДЕРНИЙ ПРОФІЛЬ

Івано-Франківська область





ОФІС ВІЦЕ-ПРЕМ'ЄР-МІНІСТРА З ПИТАНЬ ЄВРОПЕЙСЬКОЇ ТА ЄВРОАТЛАНТИЧНОЇ ІНТЕГРАЦІЇ УКРАЇНИ



Публікацію підготовлено в рамках проекту ООН Жінки «Гендерна рівність у центрі реформ, миру та безпеки» за фінансової підтримки Уряду Швеції.

Офіс ООН Жінки в Україні висловлює вдячність Службі Віце-прем'єр-міністра з питань європейської та євроатлантичної інтеграції України за участь у підготовці публікації серії гендерних профілів областей України. Інформацію надано обласними державними адміністраціями та Київською міською державною адміністрацією на доручення Віце-прем'єр-міністра з питань європейської та євроатлантичної інтеграції України.

Висловлені у цьому виданні погляди не обов'язково відображають позицію структури ООН Жінки, Організації Об'єднаних Націй та будь-якої з її асоційованих організацій.

Надруковано за фінансової підтримки Уряду Швеції.

ООН Жінки є структурою ООН, яка працює над питаннями гендерної рівності та розширенням прав і можливостей жінок. Світовий лідер у питаннях, які стосуються жінок та дівчат, організація ООН Жінки була заснована з метою покращення реалізації їх потреб у всьому світі.

ООН Жінки підтримує держави-члени ООН у встановленні світових стандартів для досягнення гендерної рівності та співпрацює з представниками урядів і громадянського суспільства щодо розробки законів, стратегій, програм та послуг, необхідних для реалізації цих стандартів. Організація виступає за рівноправну участь жінок у всіх аспектах життя і зосереджується на п'яти пріоритетних цілях: зростання лідерства жінок та їх активна участь у процесах розвитку; боротьба з насильством щодо жінок; залучення жінок до всіх аспектів у процесах розбудови миру та безпеки; розширення повноважень жінок в економічній сфері; надання пріоритетності питанням гендерної рівності в державному плануванні та бюджетуванні. Окрім того, ООН Жінки координує та підтримує систему ООН у питаннях покращення ситуації з гендерною рівністю.

ЗАГАЛЬНІ ПОКАЗНИКИ

Жінки складають більше половини населення області – 52,7%. Загалом по області кількість чоловіків переважає кількість жінок у віковій групі 0-34 роки, а у віковій групі 70 років і старше жінки становлять вже 66,57% у міських поселеннях і 70,57% у сільській місцевості.

Середній вік жінок і чоловіків збільшився за період 2014-2017 рр. на півроку і склав у 2017 р. для чоловіків – 36,9 років, для жінок – 41,5 років. У 2017 р. середній вік чоловіків міських поселень був вищим за середній вік чоловіків сільської місцевості на 0,2 років, тоді як середній вік жінок був вищим у сільській місцевості на 0,7 років.

Середня очікувана тривалість життя у 2017 р. серед чоловіків на 9,7 років менша, ніж у жінок. Порівняно з 2014 р. вона зросла на 0,6 років серед чоловіків. У 2016 цей показник був вищий на 0,16 років, ніж у 2017 р. Чоловіки у міських поселеннях живуть в середньому довше за чоловіків з сільської місцевості на 2,6 років. Середня очікувана тривалість життя жінок зросла на 0,8 років у 2017 р. порівняно з 2014 р. Вона, так само як і в чоловіків, вища серед жінок з міських поселень (0,19 років).

РОЗПОДІЛ ПОСТІЙНОГО НАСЕЛЕННЯ ЗА СТАТТЮ, ВІКОМ ТА ТИПОМ ПОСЕЛЕНЬ (станом на 01.01.2018 р.)

(осіб)

	Міські поселення та сільська місцевість		
	обидві статі	чоловіки	жінки
Усього населення у тому числі у віці, років	1374770	650229	724541
0-4	77243	39766	37477
5-9	84257	43443	40814
10-14	75221	38561	36660
15-19	70682	36160	34522
20-24	87714	44567	43147
25-29	107322	54716	52606
30-34	117535	59363	58172
35-39	102776	51255	51521
40-44	96077	47883	48194
45-49	93059	45545	47514
50-54	90960	43389	47571
55-59	99734	45424	54310
60-64	78310	34278	44032
65-69	63458	25520	37938
70 і старше	130422	40359	90063

	Міські поселення		
	обидві статі	чоловіки	жінки
Усього населення у тому числі у віці, років	599878	281253	318625
0-4	31403	16243	15160
5-9	34513	17866	16647
10-14	32754	16868	15886
15-19	29281	14625	14656
20-24	37286	18867	18419
25-29	47051	23599	23452
30-34	58809	29103	29706
35-39	47886	23677	24209
40-44	42617	20947	21670
45-49	40280	19011	21269
50-54	39545	17910	21635
55-59	44231	19377	24854
60-64	35827	15091	20736
65-69	29038	11570	17468
70 і старше	49357	16499	32858

(осіб)

	Сільська місцевість		
	обидві статі	чоловіки	жінки
Усього населення у тому числі у віці, років	774892	368976	405916
0–4	45840	23523	22317
5–9	49744	25577	24167
10–14	42467	21693	20774
15–19	41401	21535	19866
20–24	50428	25700	24728
25–29	60271	31117	29154
30–34	58726	30260	28466
35–39	54890	27578	27312
40–44	53460	26936	26524
45–49	52779	26534	26245
50–54	51415	25479	25936
55–59	55503	26047	29456
60–64	42483	19187	23296
65–69	34420	13950	20470
70 і старше	81065	23860	57205

СЕРЕДНІЙ ВІК НАСЕЛЕННЯ З РОЗПОДІЛОМ ЗА СТАТТЮ ТА ТИПОМ ПОСЕЛЕНЬ
(станом на 01.01.2018 р.)

(років)

	Обидві статі	Чоловіки	Жінки
2014			
Усього	38,8	36,4	41
міські поселення	38,5	36,3	40,4
сільська місцевість	39,1	36,4	41,5
2015			
Усього	39	36,5	41,2
міські поселення	38,7	36,5	40,6
сільська місцевість	39,2	36,5	41,6
2016			
Усього	39,1	36,7	41,3
міські поселення	38,9	36,7	40,9
сільська місцевість	39,3	36,7	41,7
2017			
Усього	39,3	36,9	41,5
міські поселення	39,2	37	41,1
сільська місцевість	39,4	36,8	41,8

СЕРЕДНЯ ОЧІКУВАНА ТРИВАЛІСТЬ ЖИТТЯ ЗА СТАТТЮ ТА ТИПОМ ПОСЕЛЕНЬ
(станом на 01.01.2018 р.)

(років)

	Обидві статі	Чоловіки	Жінки
2014			
Усього	73,08	68,26	77,8
міські поселення	74,21	69,62	78,46
сільська місцевість	72,27	67,27	77,36
2015			
Усього	73,18	68,31	77,96
міські поселення	73,94	69,18	78,44
сільська місцевість	72,62	67,71	77,63

2016			
Усього	73,72	69,02	78,24
міські поселення	74,53	70,13	78,56
сільська місцевість	73,09	68,2	77,98
2017			
Усього	73,78	68,86	78,6
міські поселення	74,75	70,39	78,74
сільська місцевість	73,06	67,76	78,55

ЗАЙНЯТІСТЬ ТА БЕЗРОБІТТЯ

Кількість економічно активних чоловіків переважає на 17,3% кількість економічно активних жінок у 2017 р. Кількість економічно активних жінок збільшилась протягом 2015-2016 рр. на 1,9% і майже без змін залишилась у 2017 р. (зменшилась на 0,1%). Кількість економічно активних чоловіків збільшилась на 1% у 2017 р. порівняно з 2014 р.

Рівень економічної активності чоловіків вищий, ніж у жінок у всіх вікових групах. Найбільш економічно активна група серед жінок – 40-49 років у 2017 р., в той час як у чоловіків вона молодша – 30-34 роки.

Рівень зайнятості чоловіків вищий, ніж у жінок у всіх вікових групах. Гендерний розрив у рівні зайнятості склав 13,8% у 2017 р. Найвищим гендерний розрив був у віковій групі 25-29 років і становив 29,4%, далі розрив склав 25,4% у віковій групі 30-34 роки. Найнижчим він був у віковій групі 60-70 років (0,9%).

Рівень безробіття серед чоловіків вищий, ніж серед жінок на 3,4% (2017 р.). Він зростав серед жінок протягом 2015-2016 рр. на 0,7% порівняно з 2014 р., і знизився на 2,2% у 2017 р. Рівень безробіття серед чоловіків зростав і досяг показника 10% у 2017 р., що на 2% більше порівняно з 2014 р.

Розрив в оплаті праці жінок і чоловіків зростав протягом 2015-2016 рр., але зменшився на 3,3% у 2017 р. порівняно з 2016 р. і склав 22,9%.

ЕКОНОМІЧНА АКТИВНІСТЬ НАСЕЛЕННЯ У ВІЦІ 15-70 РОКІВ З РОЗПОДІЛОМ ЗА СТАТТЮ ТА МІСЦЕМ ПРОЖИВАННЯ (станом на I квартал 2018 р.)

(тис. осіб)

	Усе населення	Жінки	Чоловіки	Міські поселення	Сільська місцевість
2014					
Усього, тис. осіб	595,9	261,6	334,3	262,6	333,3
у тому числі					
зайняті	547,8	240,4	307,4	234,7	313,1
безробітні	48,1	21,2	26,9	27,9	20,2
2015					
Усього, тис. осіб	609,5	270,2	339,3	280,5	329
у тому числі					
зайняті	558,3	248,1	310,2	252,1	306,2
безробітні	51,2	22,1	29,1	28,4	22,8
2016					
Усього, тис. осіб	610,4	272,2	338,2	285,7	324,7
у тому числі					
зайняті	556,9	248,2	308,7	255,7	301,2
безробітні	53,5	24	29,5	30	23,5
2017					
Усього, тис. осіб	610,9	271,5	339,4	288,7	322,2
у тому числі					
зайняті	559	253,6	305,4	261	298
безробітні	51,9	17,9	34	27,7	24,2

I квартал 2018 року					
Усього, тис. осіб	602,4
у тому числі					
зайняті	551,2
безробітні	51,2

РІВЕНЬ ЕКОНОМІЧНОЇ АКТИВНОСТІ НАСЕЛЕННЯ ЗА ВІКОВИМИ ГРУПАМИ
(станом на 01.01.2018 р.)

(%)

	2014			2015		
	усе населення	жінки	чоловіки	усе населення	жінки	чоловіки
Економічно активне населення	58,6	49,9	68	59,8	51,4	68,9
у тому числі у віці, років						
15–24	34,1	24,9	42,8	37,7	29,7	45,4
25–29	74,4	57,6	90,5	77,1	64,1	89,5
30–34	78	61,6	94,5	79,7	67	92,7
35–39	79,5	73	85,9	79,4	75	83,7
40–49	76,3	72,9	79,9	78,5	73	84,2
50–59	57,6	50	66,4	57,3	48,6	67,3
60–70	23,8	21,7	26,8	21,9	18,8	26,2

	2016			2017		
	усе населення	жінки	чоловіки	усе населення	жінки	чоловіки
Економічно активне населення	60	51,8	68,7	60,1	51,7	69
у тому числі за віком, років						
15–24	36,7	33,7	39,5	37,2	29,6	44,5
25–29	78,7	64	92,8	74,1	59,5	88,1
30–34	75	60,4	89,9	82	66,4	97,7
35–39	81	75,2	86,7	79,1	70,4	87,8
40–49	77,2	71,8	82,6	76,4	74,8	78,1
50–59	60,2	50,2	71,7	60,4	50,1	72,2
60–70	22,6	20,6	25,5	22,5	22,2	23,1

РІВЕНЬ ЗАЙНЯТОСТІ НАСЕЛЕННЯ ЗА СТАТТЮ ТА ВІКОВИМИ ГРУПАМИ
(станом на 01.01.2018 р.)

(% до економічно активного населення відповідної вікової групи)

	2014			2015		
	усе населення	жінки	чоловіки	усе населення	жінки	чоловіки
Зайняте населення	53,9	45,8	62,5	54,8	47,2	63
у тому числі у віці, років						
15–24	23,1	15,1	30,8	25,9	20,2	31,3
25–29	64,3	49,9	78,1	68,1	53	82,4
30–34	72,1	57,8	86,4	75	63,7	86,5
35–39	76,4	69,7	83,1	75,8	69,3	82,3
40–49	74,5	71,5	77,6	74,9	71,5	78,2
50–59	55,9	47,1	66	55,2	47,1	64,7
60–70	23,8	21,7	26,8	21,9	18,8	26,3

	2016			2017		
	усе населення	жінки	чоловіки	усе населення	жінки	чоловіки
Зайняте населення	54,7	47,2	62,7	55	48,3	62,1
у тому числі у віці, років						
15–24	26,1	21,4	30,6	28,2	24,4	31,7
25–29	69,3	54,8	83,2	69	54	83,4
30–34	70,4	57,3	83,7	78,4	65,7	91,1
35–39	75,7	70,2	81,1	74,9	66,2	83,5
40–49	74,4	70,4	78,5	70,9	69	72,7
50–59	55,6	47,4	65,1	54	47,5	61,6
60–70	22,6	20,6	25,5	22,5	22,2	23,1

РІВЕНЬ БЕЗРОБІТТЯ НАСЕЛЕННЯ ЗА СТАТТЮ ТА ВІКОВИМИ ГРУПАМИ (станом на 01.01.2018 р.)

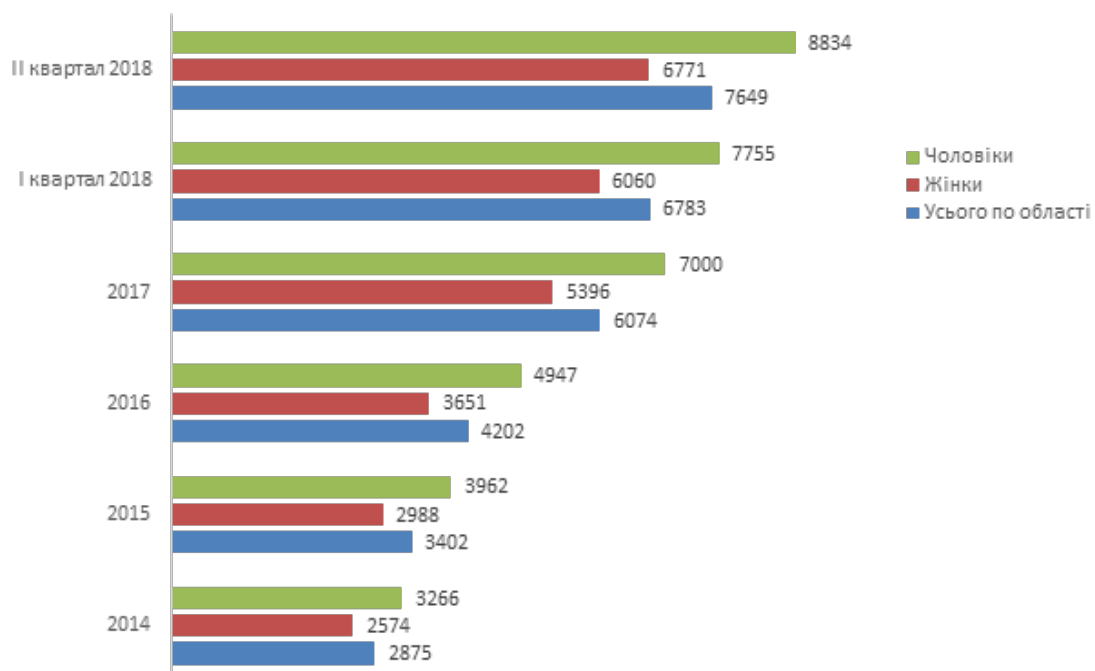
У зв'язку із недостатньою надійністю показників безробіття, визначеного за методологією МОП за статтю, місцевістю, віковими групами, ці дані придатні лише для якісного аналізу і обмежені для кількісного. За 2017 р. дані за віковими групами не оприлюднювалися.

(% до економічно активного населення відповідної статі та вікової групи)

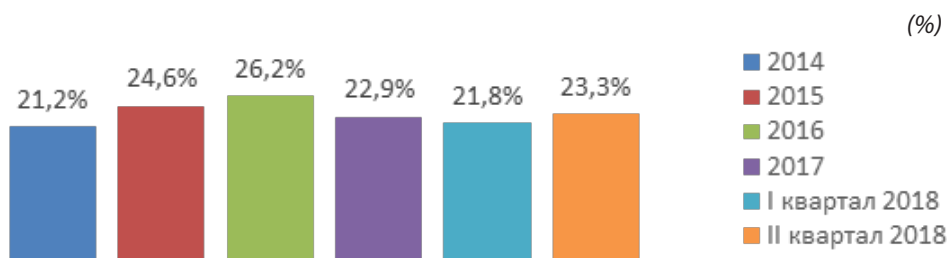
	2014			2015			2016			2017		
	усе населення	жінки	чоловіки	усе населення	жінки	чоловіки	усе населення	жінки	чоловіки	усе населення	жінки	чоловіки
Безробітне населення	8,1	8,1	8	8,4	8,2	8,6	8,8	8,8	8,7	8,5	6,6	10
у тому числі у віці, років												
15–24	32,1	39,4	28	31,5	31,9	31,2	28,8	36,6	22,5	24,4
25–29	13,5	13,3	13,7	11,7	17,3	8	11,9	14,4	10,4
30–34	7,6	6,1	8,6	5,9	4,8	6,7	6,2	5	7
35–39	3,9	4,5	3,3	4,5	7,6	1,7	6,6	6,7	6,4
40–49	2,4	1,9	2,9	4,7	2	7,1	3,6	2	5
50–59	3	5,8	0,5	3,6	3,2	4	7,7	5,6	9,3
60–70	–	–	–	–	–	–	–	–	–

ЗАРОБІТНА ПЛАТА ШТАТНИХ ПРАЦІВНИКІВ ЗА СТАТТЮ (станом на II квартал 2018 р.)

(грн)



ГЕНДЕРНИЙ РОЗРИВ У РІВНІ ОПЛАТИ ПРАЦІ (станом на II квартал 2018 р.)



ОХОРОНА ЗДОРОВ'Я НАСЕЛЕННЯ

У 2015 р. кількість чоловіків, померлих від навмисних самоушкоджень, зросла на 14,3% порівняно з 2014 р. Кількість випадків у сільській місцевості, була в 1,8 разів більше, ніж у міській. Вона потім зменшилась у 2016 р. на 17,3% порівняно з 2015 р. і знову зросла у 2017 р. на 1,4%. Кількість жінок, які померли від самогубств, також збільшилась у 2015 р. (на 6,3%). Вона зменшилась у 2016- 2017 рр. на 30% порівняно з 2014 р.

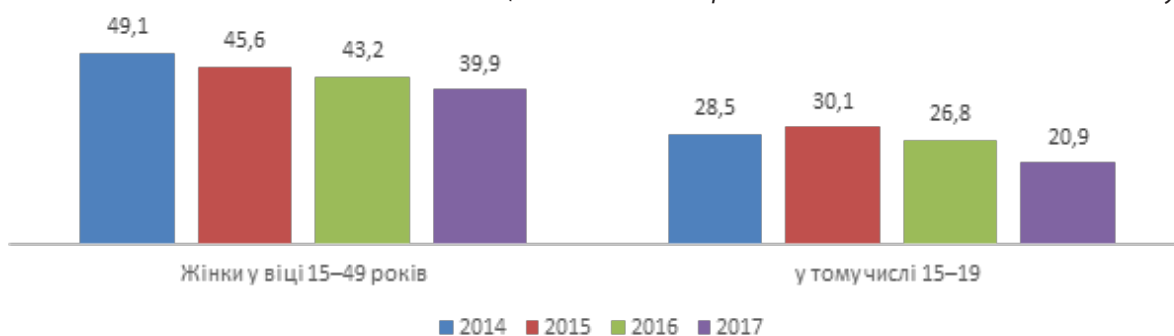
Кількість загиблих від навмисних самоушкоджень чоловіків становила 87% від загальної кількості у 2017 р., з них 70,2% чоловіків з сільської місцевості.

Коефіцієнт народжуваності жінок вікової групи 15-19 років знизився у 2017 р. на 7,6 порівняно з 2014 р., і становив 20,9.

Кількість ВІЛ-інфікованих та хворих на СНІД чоловіків і жінок збільшується щорічно. Протягом 2014-2017 рр. вона зросла на 21,4% (з них чоловіків на 21,5%, жінок – на 21,2%). Кількість чоловіків з числа ВІЛ-інфікованих та хворих на СНІД склала 58,24% у 2017 р.

КОЕФІЦІЄНТ НАРОДЖУВАНОСТІ ЖІНОК ВІКОВОЇ ГРУПИ 15–19 РОКІВ (станом на 01.01.2018 р.)

(кількість живонароджених на 1000 жінок відповідного віку)



*До цієї групи включено число народжених у матерів віком до 15 років.

КІЛЬКІСТЬ ВІЛ-ІНФІКОВАНИХ ТА ХВОРИХ НА СНІД ЗА СТАТТЮ (СТАНОМ НА 01.01.2018 Р.)

(осіб)

	ВІЛ-інфіковані				Із числа ВІЛ-інфікованих – хворі на СНІД			
	2014	2015	2016	2017	2014	2015	2016	2017
Кількість хворих з діагнозом, що встановлений уперше в житті, усього	184	180	166	166	113	85	65	75
у тому числі								
жінки	77	65	53	65	41	22	20	22
чоловіки	107	115	113	101	72	63	45	53
Кількість хворих, що перебували на обліку у медичних закладах, на кінець року, усього	815	892	953	1037	309	359	385	417
у тому числі								
жінки	341	382	405	433	94	111	123	124
чоловіки	474	510	548	604	215	248	262	293

*Включно з іноземними громадянами

РОЗПОДІЛ ВИПАДКІВ СМЕРТІ ЗА СТАТТЮ ТА ОСНОВНИМИ ПРИЧИНАМИ СМЕРТІ (станом на 01.01.2018 р., за даними Державної служби статистики України)

Серед усіх причин смерті хвороби кровообігу складають 70,7% у 2017 р. Жінки складають 55,9% померлих від хвороб кровообігу. Чоловіки в середньому в 4,7 разів частіше помирають від туберкульозу та в 2 рази частіше від хвороби, зумовленої вірусом імунодефіциту, ніж жінки. Серед померлих від злоякісних новоутворень органів дихання і грудної клітини в 2017 р. чоловіки склали 90,5%.

У 2017 р. чоловіки склали 85,1% померлих від зовнішніх причин (здебільшого від нещасних випадків на транспорті, дії алкоголю та навмисних самоушкоджень).

(осіб)

	2014		2015		2016		2017	
	жінки	чоловіки	жінки	чоловіки	жінки	чоловіки	жінки	чоловіки
Усього померлих від усіх причин	8 925	8 745	8 992	8 693	8 740	8 481	8 728	8 578
у тому числі від								
деяких інфекційних та паразитарних хвороб	38	157	26	151	30	101	36	119
з них від								
туберкульозу	14	70	11	66	11	51	16	53
хвороби, зумовленої вірусом імунодефіциту людини (ВІЛ)	12	28	4	36	10	19	10	22
новоутворень	874	1 268	983	1 306	959	1 360	902	1 348
з них від								
злоякісних новоутворень губи, ротової порожнини і глотки	9	85	7	90	15	86	5	112
злоякісних новоутворень органів дихання та грудної клітки	41	303	55	319	44	326	32	306
меланоми та інших злоякісних новоутворень шкіри	20	19	24	23	14	13	17	15
злоякісного новоутворення молочної залози	157	2	206	6	168	1	182	2
злоякісних новоутворень жіночих статевих органів	156		169		186		165	
злоякісних новоутворень сечових органів	8	193	9	146	7	152	4	164
злоякісних новоутворень головного мозку та інших частин центральної нервової системи	22	25	32	37	26	31	27	37

хвороб системи кровообігу	6 958	5 571	6 913	5 565	6 775	5 447	6 784	5 454
хвороб органів дихання	87	214	87	247	79	230	77	212
хвороб органів травлення	200	480	192	397	188	387	182	426
природжених вад розвитку, деформації та хромосомних аномалій	27	29	22	27	22	17	27	28
зовнішніх причин	149	692	160	657	130	585	110	632
з них від								
транспортних нещасних випадків	38	107	23	117	24	119	25	117
випадкових утоплень	14	74	10	62	10	44	6	50
нещасних випадків спричинених дією диму, вогню та полум'я	8	13	15	23	3	6	2	11
випадкового отруєння та дії алкоголю	2	24	-	8	1	16	3	5
навмисного самоушкодження	30	144	32	168	28	139	21	141
наслідків нападу з метою убивства чи нанесення ушкодження	6	35	12	20	5	12	4	9

РОЗПОДІЛ ПОМЕРЛИХ ВІД НАВМИСНИХ САМОУШКОДЖЕНЬ ЗА ВІКОМ,
СТАТТЮ ТА ТИПОМ ПОСЕЛЕНЬ
(станом на 01.01.2018 р.)

(осіб)

2014				2015				2016				2017			
Міські поселення та сільська місцевість				Міські поселення та сільська місцевість				Міські поселення та сільська місцевість				Міські поселення та сільська місцевість			
	Обидві статі	Чоловіки	Жінки		Обидві статі	Чоловіки	Жінки		Обидві статі	Чоловіки	Жінки		Обидві статі	Чоловіки	Жінки
Усього	174	144	30	Усього	200	168	32	Усього	167	139	28	Усього	162	141	21
0-4	-	-	-	0-4	-	-	-	0-4	-	-	-	0-4	-	-	-
5-9	-	-	-	5-9	-	-	-	5-9	-	-	-	5-9	-	-	-
10-14	1	-	1	10-14	-	-	-	10-14	-	-	-	10-14	-	-	-
15-19	10	10	-	15-19	6	4	2	15-19	8	5	3	15-19	1	-	1
20-24	12	11	1	20-24	17	14	3	20-24	11	10	1	20-24	5	4	1
25-29	14	11	3	25-29	16	16	-	25-29	19	17	2	25-29	18	17	1
30-34	11	10	1	30-34	18	16	2	30-34	19	17	2	30-34	19	14	5
35-39	11	9	2	35-39	18	17	1	35-39	18	15	3	35-39	14	13	1
40-44	15	13	2	40-44	15	12	3	40-44	10	9	1	40-44	13	11	2
45-49	12	11	1	45-49	21	18	3	45-49	13	13	-	45-49	24	22	2
50-54	24	20	4	50-54	20	16	4	50-54	15	12	3	50-54	16	16	-
55-59	17	13	4	55-59	19	15	4	55-59	15	11	4	55-59	15	12	3
60-64	18	14	4	60-64	16	14	2	60-64	11	9	2	60-64	12	12	-
65-69	8	6	2	65-69	5	4	1	65-69	13	9	4	65-69	6	4	2
70 і страші	21	16	5	70 і страші	29	22	7	70 і страші	15	12	3	70 і страші	19	16	3
Міські поселення				Міські поселення				Міські поселення				Міські поселення			
Усього	61	52	9	Усього	72	59	13	Усього	53	43	10	Усього	48	42	6
0-4	-	-	-	0-4	-	-	-	0-4	-	-	-	0-4	-	-	-
5-9	-	-	-	5-9	-	-	-	5-9	-	-	-	5-9	-	-	-
10-14	-	-	-	10-14	-	-	-	10-14	-	-	-	10-14	-	-	-
15-19	-	-	-	15-19	-	-	-	15-19	3	2	1	15-19	-	-	-
20-24	7	7	-	20-24	3	3	-	20-24	2	2	-	20-24	1	1	-
25-29	4	2	2	25-29	6	6	-	25-29	5	5	-	25-29	8	8	-
30-34	4	3	1	30-34	8	7	1	30-34	5	4	1	30-34	7	5	2
35-39	5	5	-	35-39	7	7	-	35-39	4	3	1	35-39	6	5	1
40-44	5	5	-	40-44	9	6	3	40-44	2	1	1	40-44	4	4	-
45-49	3	3	-	45-49	7	6	1	45-49	7	7	-	45-49	3	3	-
50-54	9	9	-	50-54	6	5	1	50-54	6	5	1	50-54	4	4	-
55-59	7	5	2	55-59	4	3	1	55-59	4	1	3	55-59	3	3	-
60-64	7	6	1	60-64	5	4	1	60-64	3	2	1	60-64	4	4	-
65-69	1	1	-	65-69	1	1	-	65-69	6	6	-	65-69	2	1	1
70 і страші	9	6	3	70 і страші	16	11	5	70 і страші	6	5	1	70 і страші	6	4	2

Сільська місцевість				Сільська місцевість				Сільська місцевість				Сільська місцевість			
Усього	113	92	21	Усього	128	109	19	Усього	114	96	18	Усього	114	99	15
0-4	-	-	-	0-4	-	-	-	0-4	-	-	-	0-4	-	-	-
5-9	-	-	-	5-9	-	-	-	5-9	-	-	-	5-9	-	-	-
10-14	1	-	1	10-14	-	-	-	10-14	-	-	-	10-14	-	-	-
15-19	10	10	-	15-19	6	4	2	15-19	5	3	2	15-19	1	-	1
20-24	5	4	1	20-24	14	11	3	20-24	9	8	1	20-24	4	3	1
25-29	10	9	1	25-29	10	10	-	25-29	14	12	2	25-29	10	9	1
30-34	7	7	-	30-34	10	9	1	30-34	14	13	1	30-34	12	9	3
35-39	6	4	2	35-39	11	10	1	35-39	14	12	2	35-39	8	8	-
40-44	10	8	2	40-44	6	6	-	40-44	8	8	-	40-44	9	7	2
45-49	9	8	1	45-49	14	12	2	45-49	6	6	-	45-49	21	19	2
50-54	15	11	4	50-54	14	11	3	50-54	9	7	2	50-54	12	12	-
55-59	10	8	2	55-59	15	12	3	55-59	11	10	1	55-59	12	9	3
60-64	11	8	3	60-64	11	10	1	60-64	8	7	1	60-64	8	8	-
65-69	7	5	2	65-69	4	3	1	65-69	7	3	4	65-69	4	3	1
70 і страші	12	10	2	70 і страші	13	11	2	70 і страші	9	7	2	70 і страші	13	12	1

ОСВІТА

(станом на I півріччя 2018 р.)

Загальна кількість навчальних закладів 3-4 рівнів акредитації	10 (включаючи відокремлені структурні підрозділи)
Розподіл за статтю керівників навчальних закладів:	
- заклади загальної середньої освіти	345 – жін., 294 – чол.
- заклади професійно-технічної освіти	8 – жін., 12 – чол.
- заклади вищої освіти	5 – жін., 24 – чол.
Кількість викладачів з розподілом за статтю	
- заклади загальної середньої освіти	15489 – жін., 3183 – чол.
- заклади професійно-технічної освіти	733 – жін., 451 – чол.
- заклади вищої освіти	3056 – жін., 1831 – чол.
- коледжі, технікуми, училища	1489 – жін., 740 – чол.
- Вищі навчальні заклади (ВНЗ) III-IV рівня акредитації	1567 – жін., 1091 – чол.

У програмах предметів ВНЗ "Правознавство" та "Основи правових знань" включені окремі предмети з питань гендерної політики.

У 39 закладах вищої освіти всіх рівнів акредитації впроваджені механізми мирного вирішення конфліктів, участь у них дівчат і жінок (відновлювальні практики, медитація, фасилітація, діалоги).

ПРЕДСТАВНИЦТВО ЖІНОК І ЧОЛОВІКІВ В ОРГАНАХ ВИКОНАВЧОЇ ВЛАДИ ТА МІСЦЕВОГО САМОВРЯДУВАННЯ

(станом на 01.01.2018 р.)

Станом на 01.01.2018 р. в області налічувалось 14 об'єднаних територіальних громад (ОТГ). Всі голови ОТГ – чоловіки. До складу депутатського корпусу ОТГ входять 134 жінок-депутатки та 348 депутатів-чоловіків.

У депутатському корпусі обласної ради також переважали і переважать чоловіки:

- 2014 р.: всього 114 депутатів, з них 8 жінок та 106 чоловіків;
- 2015-2016 рр.: всього 84 депутати, з них 11 жінок та 73 чоловіки;
- 2017-2018 рр.: всього 84 депутати, з них 12 жінок та 72 чоловіки.

Серед депутатів ОТГ жінок – 28%; серед депутатів обласної ради останнього скликання жінок – 14%.

КІЛЬКІСТЬ ВНУТРІШНЬО ПЕРЕМІЩЕНИХ ОСІБ (ВПО), ЗАРЕЄСТРОВАНИХ В ОБЛАСТІ (станом на 01.01.2018 р.)

Серед дорослих внутрішньо переміщених осіб (ВПО), зареєстрованих в області у 2017 р., частка жінок склала 55,1%, з них з інвалідністю – 2,5%. Кількість жінок зменшилась на 12,9%, а чоловіків – на 14,7% у 2017 р. порівняно з 2015 р.

(осіб)

	2015		2016		2017	
	ч	ж	ч	ж	ч	ж
Кількість ВПО, зареєстрованих в області, у т.ч.:	1814	2179	1907	2343	1548	1898
- жінок, з них		1695		1833		1423
- жінок з інвалідністю		51		54		47
- дітей, з них	498	484	564	510	127	475
- дітей з інвалідністю	12	16	13	18	13	15

ВETERАНКИ ТА ВETERАНИ АНТИТЕРОРИСТИЧНОЇ ОПЕРАЦІЇ (АТО) (станом на 01.01.2018 р.)

Жінки-ветеранки становили 40,2% від загальної кількості ветеранів області у 2014 р., 10,5% - у 2015 р., 8,8% - у 2016 р. та 8,5% - у 2017 р. Програмами реабілітації та реінтеграції у 2017 р. скористалася більша частина ветеранів-чоловіків (76%) і лише 13,7% жінок-ветеранок.

(осіб)

	2014		2015		2016		2017	
	ч	ж	ч	ж	ч	ж	ч	ж
Загальна кількість ветеранів Антитерористичної операції (АТО), зареєстрованих в області, у т.ч.:	302	203	1992	235	2453	236	2511	234
які скористалися програмами реабілітації та реінтеграції	-	-	993	39	1862	48	1905	32

ЖІНКИ ТА ЧОЛОВІКИ РОМСЬКОЇ НАЦІОНАЛЬНОСТІ (станом на I квартал 2018 р.)

На території області не передбачені спеціальні місця для стоянок таборів. Представники ромської національності самовільно розбивають тимчасові табори (на 1-2 місяці).

Враховуючи те, що громадських організацій чи національно-культурних товариств ромської національності меншини на Прикарпатті не зареєстровано, та оскільки в області проживає незначна кількість ромів

(207 осіб, що складає 0,015 % від усього населення краю), регіональний план в межах реалізації Стратегії захисту та інтеграції в українське суспільство ромської національної меншини на період до 2020 р. не затверджували, засідання робочої групи не проводилися.

Працівники територіального управління юстиції в області та центрів соціальних служб для сім'ї, дітей та молоді систематично відвідують поселення ромського населення, які розташовані в області, з метою проведення профілактичних бесід щодо запобігання насильству у сім'ї, ознайомлення з порядком реєстрації новонароджених дітей, встановлення походження дитини та виготовлення ID-карток для осіб, що досягли 14-річного віку.

ПРАВОПОРУШЕННЯ ТА ПРАВОСУДДЯ

КІЛЬКІСТЬ ПРАВОПОРУШЕНЬ (станом на 01.01.2018 р.)

Вид	2015		2016		2017	
	ч	ж	ч	ж	ч	ж
Сексуальне насильство						
Домашнє насильство	2580	268	2722	261	2809	286
Злочини на ґрунті ненависті					1	
Сексуальні домагання		15		15		12

КІЛЬКІСТЬ ПОСТРАЖДАЛИХ (станом на 01.01.2018 р.)

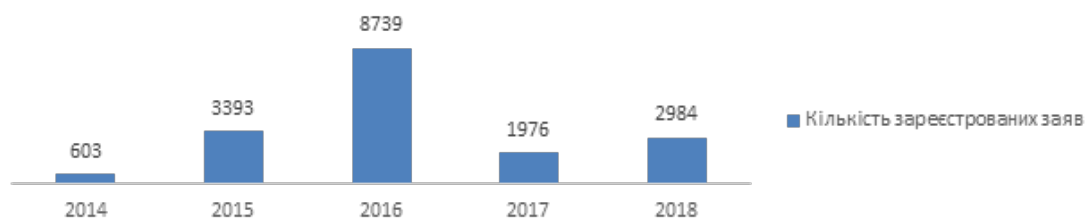
(осіб)

Вид	2015		2016		2017	
	ч	ж	ч	ж	ч	ж
Сексуальне насильство						
Домашнє насильство	2653	325	2794	311	2889	371
Злочини на ґрунті ненависті					1	
Сексуальні домагання	4	9	1	12	1	10

ВІДОМОСТІ ПРО ОСІБ, ЯКІ ПОТЕРПІЛИ ВІД ЗЛОЧИНІВ (станом на 01.01.2018 р.)

	2016			2017		
	усього осіб	% від загальної кількості		усього осіб	% від загальної кількості	
		ж	ч		ж	ч
Усього потерпіло	8066	33,5	66,5	6061	30,3	69,7
тяжких	2481	35,3	64,7	2164	32,4	67,6
особливо тяжких злочинів (умисних вбивств та замахів)	34	73,5	26,5	25	24	76
зґвалтувань та замахів	7	100	-	6	66,7	33,3
умисних тяжких тілесних пошкоджень	37	18,9	81,1	28	17,9	82,1
торгівлі людьми або інших незаконних угод	-	-	-	1	-	100
злочинів, пов'язаних із насильством у сім'ї	37	75,7	24,3	30	76,7	23,3

КІЛЬКІСТЬ ЗАРЕЄСТРОВАНИХ ЗАЯВ, ПОВІДОМЛЕНЬ ПРО ВЧИНЕНІ ПРАВОПОРУШЕННЯ ТА ІНШІ ПОДІЇ, ПОВ'ЯЗАНІ З ДОМАШНІМ НАСИЛЬСТВОМ (станом на 01.01.2019 р., за даними Національної поліції)



Для надання допомоги сім'ям із дітьми, які опинилися у складних життєвих обставинах, у тому числі особам, які постраждали від насильства, в області діє центр соціально-психологічної допомоги в селищі Верховина, який надає цим особам тимчасовий притулок, харчування, соціальні, психологічні і юридичні послуги. Соціально-педагогічна робота спрямовується на відновлення фізичного, емоційного, психічного стану осіб, у тому числі дітей. Кількість місць для стаціонарного перебування в зазначеному закладі – 30. Впродовж I півріччя 2018 р. в закладі перебувало 38 осіб, які потерпіли від насильства в сім'ї, а саме: 12 дорослих та 26 дітей.

РЕАЛІЗАЦІЯ ГЕНДЕРНОЇ ПОЛІТИКИ В ОБЛАСТІ

ДОКУМЕНТИ З ПИТАНЬ ВПРОВАДЖЕННЯ ГЕНДЕРНОЇ ПОЛІТИКИ

№	Назва документу	Дані документу	Посилання в інтернеті
1	Обласна комплексна програма соціального захисту населення Івано-Франківської області у 2017-2021 рр.	Рішення Івано-Франківської обласної ради від 23.12.2016 р. № 402-12/2016	https://orada.if.ua/decision/про-затвердження-обласної-комплексн-2/
2	Заходи щодо виконання в області Національного плану дій з виконання резолюції Ради Безпеки ООН 1325 "Жінки, мир, безпека" на період до 2020 р.	Розпорядження першого заступника голови облдержадміністрації від 30.12.2016 р. № 944	
3	Обласна програма підтримки сімей загиблих і постраждалих під час масових акцій громадського протесту в період з 21 листопада 2013 року по 21 лютого 2014 року, учасників бойових дій та інших громадян, які залучалися і брали безпосередню участь в антитерористичній операції в районах її проведення.	Розпорядження голови облдержадміністрації від 28.01.2015 р. №29	https://carpathia.gov.ua/sites/default/files/imce/150618_socekonroz_mistobud_ato.pdf

ІНСТИТУЦІОНАЛЬНЕ ТА РЕСУРСНЕ ЗАБЕЗПЕЧЕННЯ РЕАЛІЗАЦІЇ ГЕНДЕРНОЇ ПОЛІТИКИ

Відповідальним структурним підрозділом облдержадміністрації за реалізацію державної гендерної політики визначено департамент соціальної політики облдержадміністрації.

Один спеціаліст відділу сім'ї та програм соціального розвитку департаменту соціальної політики облдержадміністрації відповідає за роботу в даному напрямі. Також до його функціональних обов'язків входять питання щодо протидії торгівлі людьми, попередження насильства в сім'ї та реалізації в області стратегії демографічного розвитку.

Радників з питань забезпечення рівних прав та можливостей жінок і чоловіків при облдержадміністрації немає.

Гендерний аудит, моніторинг та оцінка реалізації політики рівних прав та можливостей жінок та чоловіків в області не проводились.

РЕАЛІЗАЦІЯ ПОЛІТИКИ ҐЕНДЕРНОЇ РІВНОСТІ НА МІСЦЕВОМУ РІВНІ

У 2016 р. в області реалізовувався пілотний проект "Ґендерно-орієнтоване бюджетування в Україні" за сприяння Шведського агентства міжнародного розвитку (SIDA), метою якого було підвищення економічної ефективності і прозорості бюджетних асигнувань з урахуванням різних потреб жінок і чоловіків шляхом впровадження ґендерно-орієнтованого бюджетування в Україні. Департаментами освіти, науки та молодіжної політики та фінансів облдержадміністрації у складі робочої групи проведено бюджетний аналіз обласної цільової програми "Розвиток позашкільних закладів на 2016-2023 рр.". За результатами аналізу надано пропозиції щодо внесення змін до названої програми.

КООРДИНАЦІЯ ТА ІНФОРМУВАННЯ

Розпорядженням облдержадміністрації від 10.04.2017 р. № 184 утворено Міжвідомчу раду з питань сім'ї, ґендерної рівності, демографічного розвитку, запобігання насильству в сім'ї та протидії торгівлі людьми. Станом на квітень 2019 р. до складу Міжвідомчої ради при облдержадміністрації входить 8 чоловіків та 8 жінок.

Аналогічні міжвідомчі ради створено всіма районними державними адміністраціями, виконавчими комітетами міських рад міст обласного значення, на засіданнях яких розглядаються проблемні питання щодо реалізації державної політики з питань сім'ї, ґендерної рівності, демографічного розвитку, запобігання насильству в сім'ї та протидії торгівлі людьми, обговорюються пропозиції щодо поліпшення роботи у зазначених напрямках та затверджуються відповідні регіональні плани заходів.

Зокрема, на засіданнях міжвідомчих рад розглядалися питання щодо виконання розпорядження облдержадміністрації від 30.12.2016 р. № 944 "Про затвердження заходів щодо виконання в області Національного плану дій з виконання резолюції Ради Безпеки ООН 1325 "Жінки, мир, безпека" на період до 2020 року", виявлення та попередження випадків насильства в сім'ї, запобігання нелегальній трудовій міграції, експлуатації дитячої праці тощо.

Інформація про проведення засідань міжвідомчих рад, про реалізацію в області проектів та заходів щодо забезпечення рівних прав та можливостей жінок і чоловіків, а також інформаційно-статистичні матеріали із зазначених питань висвітлюються на веб-сторінках облдержадміністрації та департаменту соціальної політики облдержадміністрації.

Івано-Франківською обласною державною адміністрацією не надано інформацію за такими пунктами:

- *Відсоток жінок-керівників підприємств (усіх форм власності), у т.ч. фізичних та юридичних форм власності;*
- *Наявна практика реагування, яка застосовується в області, на звернення про факти дискримінації за ознакою статі;*
- *Кількість звернень в органи місцевого самоврядування про факти дискримінації за ознакою статі (у динаміці 2014-2018 рр.);*
- *Кількість звернень в правоохоронні та судові органи області про факти дискримінації за ознакою статі, у т.ч. кількість справ, розглянутих у суді, за фактом дискримінації за ознакою статі (у динаміці 2014-2018 рр.);*
- *Кількість та перелік закладів, які надають допомогу особам, постраждалим від домашнього насильства, у т.ч. із зазначенням кількості місць;*
- *Кількість осіб, які отримали допомогу у зазначених закладах.*



Публікацію підготовлено в рамках проекту ООН Жінки «Гендерна рівність у центрі реформ, миру та безпеки» за фінансової підтримки Уряду Швеції.